

1908-1934

Voyage virtuel en Bretagne

Henri Marret

Introduction

« **Henri Marret, parcourir la Bretagne** », c'est ainsi qu'était intitulée la grande exposition qui s'est tenue au musée des Beaux-Arts de Quimper de novembre 2013 à mars 2014.

En effet, entre 1900 et 1940 Henri Marret a parcouru les côtes bretonnes, au cours de nombreux séjours. Ses carnets de croquis en témoignent. Accompagné de sa famille il a visité quantité de sites.

Comme le racontait sa fille Denise, Henri Marret se déplaçait constamment en voiture. Lorsqu'une vue ou un motif l'accrochait, il s'arrêtait, sortait ses pinceaux et sa palette de voyage, son godet, et faisait en quelques minutes une petite aquarelle sur son carnet de croquis qui ne le quittait pas. Il a ainsi rempli une dizaine de carnets de croquis.



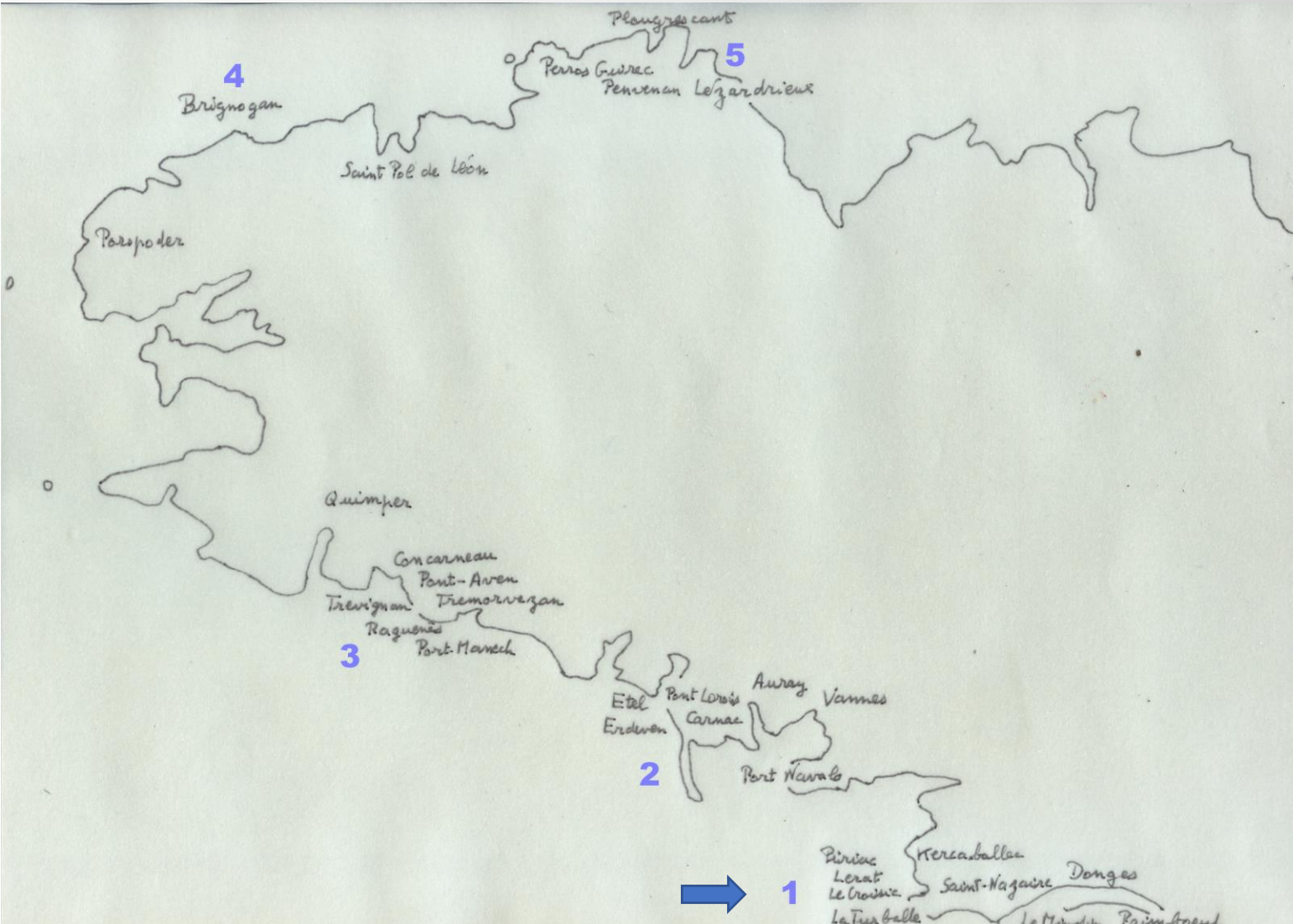
*Fresque sur ciment sur contre-plaqué
d'Henri Marret 78,5cm x 76,3cm*

© Musée Maurice Denis
Référence PMD 980.26.01

Dans ce voyage virtuel en Bretagne, nous suivons les déplacements d'Henri Marret depuis l'embouchure de la Loire jusqu'à Perros-Guirrec au Nord-Ouest des côtes d'Armor en passant par le golfe du Morbihan et Concarneau. Ce voyage est illustré de nombreuses aquarelles. Certaines ont été exposées au musée de Pont-Aven en 2005, et au musée des Beaux-Arts de Quimper en 2013-2014. Ce sont le plus souvent des aquarelles de petites dimensions: 25cm x 32cm environ. D'autres, qui proviennent de carnets de croquis, ont pour dimensions 12cm x 12cm.

Plusieurs des ces aquarelles seront transposées par Henri Marret en gravure sur bois et en eaux-fortes. Il en utilisera certaines dans des décorations murales qu'il réalisera plus tard. La décoration de la salle à manger du paquebot De Grasse par exemple. La fresque « Les Trois Bretonnes » ci-contre se trouve au musée Maurice Denis de Saint Germain en Laye.

Du Croisic à Plougrescant



1. Le Croisic, 1908 – 1910
2. Port-Navalo, 1914, Carnac, 1924
3. Raguenez, 1929
4. Brignogan, 1928
5. Plougrescant, 1934
6. Les pêcheurs

1- Le Croisic

1908-1910

Autour de 1910 Henri Marret et sa famille font à plusieurs reprises des séjours dans la région du Croisic.

Henri Marret parcourt le rivage depuis les bords de la Loire :

Donges, Paimboeuf, Saint-Nazaire, jusqu'à Piriac-sur-Mer plus à l'ouest.

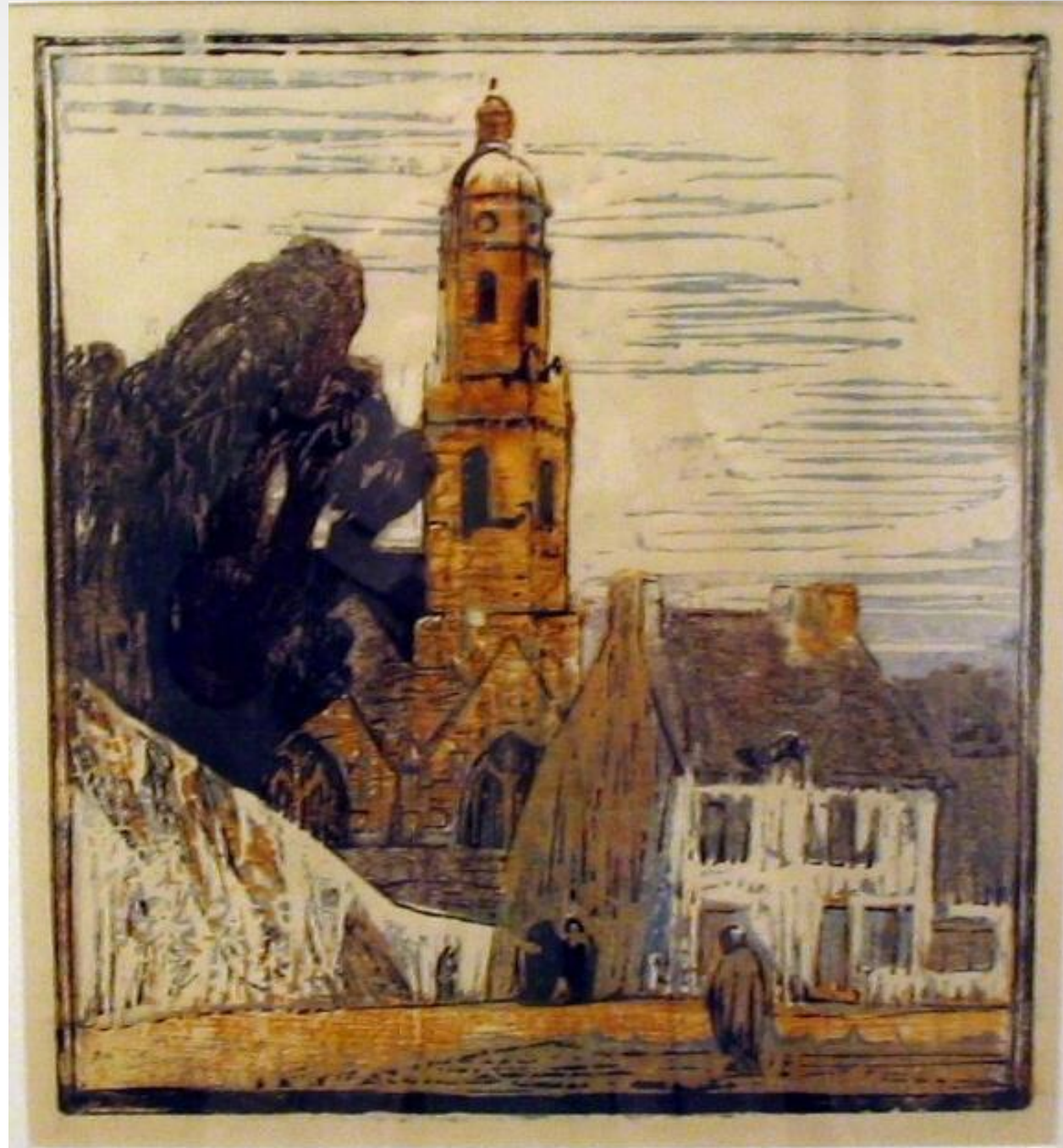
Voici une vue générale du Croisic à partir de la presqu'île de Pen Bron

On y voit nettement le clocher de l'église

AQU7A036



1- Le Croisic



Cette église a inspiré l'une des plus belles gravures sur bois d'Henri Marret.

Cette gravure ne sera en fait réalisée que beaucoup plus tard bien après le voyage au Croisic.

Elle sera exposée en 1935 et en 1938 au Salon de la Société Nationale des Beaux Arts.

- GSB5X001 (38 x 34 cm)



1- Le Croisic

Nous entrons maintenant dans le village.

Cette partie du port s'appelle, la petite chambre.

On revoit nettement le clocher de l'église.

- AQU7A087

1- Le Croisic

L'estacade est une jetée à claire-voie en bois.

Elle se trouve du côté du traict.

Un traict est un bras de mer entrant dans les terres et formant une lagune.

C'est la marée basse.

AQU7A037





1- Le Croisic

A marée basse les voiliers reposent sur le côté.

1- Le Croisic

Il faut attendre la marée haute pour prendre la mer.



AQU7A083

1- Le Croisic

L'estuaire de la Loire est à quelques kilomètres au sud-est du Croisic.

Paimboeuf est un village de pêcheurs situé sur la rive gauche de l'estuaire (au sud).



AQU7A062

1- Le Croisic



Au premier plan les deux pêcheurs pratiquent la pêche au carrelet.

Nous en parlerons plus loin.

AQU7A026

1- Le Croisic

Sur la rive droite (au nord)
se trouve Donges.



AQU7A066

1- Le Croisic



Deux bateaux à vapeur semblent se diriger vers la pleine mer.

On voit nettement la rive gauche au lointain.

1- Le Croisic

Le Mindin est situé sur la rive gauche (au sud) en face de Saint-Nazaire.

A l'arrière plan ce sont les fumées des installations industrielles de Saint-Nazaire.



AQU7A029

1- Le Croisic

Saint-Nazaire où il faisait très mauvais temps ce jour-là : vent et pluie.



AQU7A005



1- Le Croisic

Nous continuons notre cheminement en suivant la côte au nord-ouest du Croisic.

La Turballe est un village de pêcheurs.

Une femme et un homme réparent un filet de pêche.

AQU7A069

1- Le Croisic



Nous arrivons ensuite à Lérat petit hameau à mi chemin entre La Turballe et Piriac-sur-Mer.

Plusieurs bateaux de pêche sont rassemblés à l'entrée d'un petit port naturel.

Dans le coin haut gauche de l'aquarelle on devine un bâtiment, c'est une conserverie de sardines.

AQU7A001

1- Le Croisic

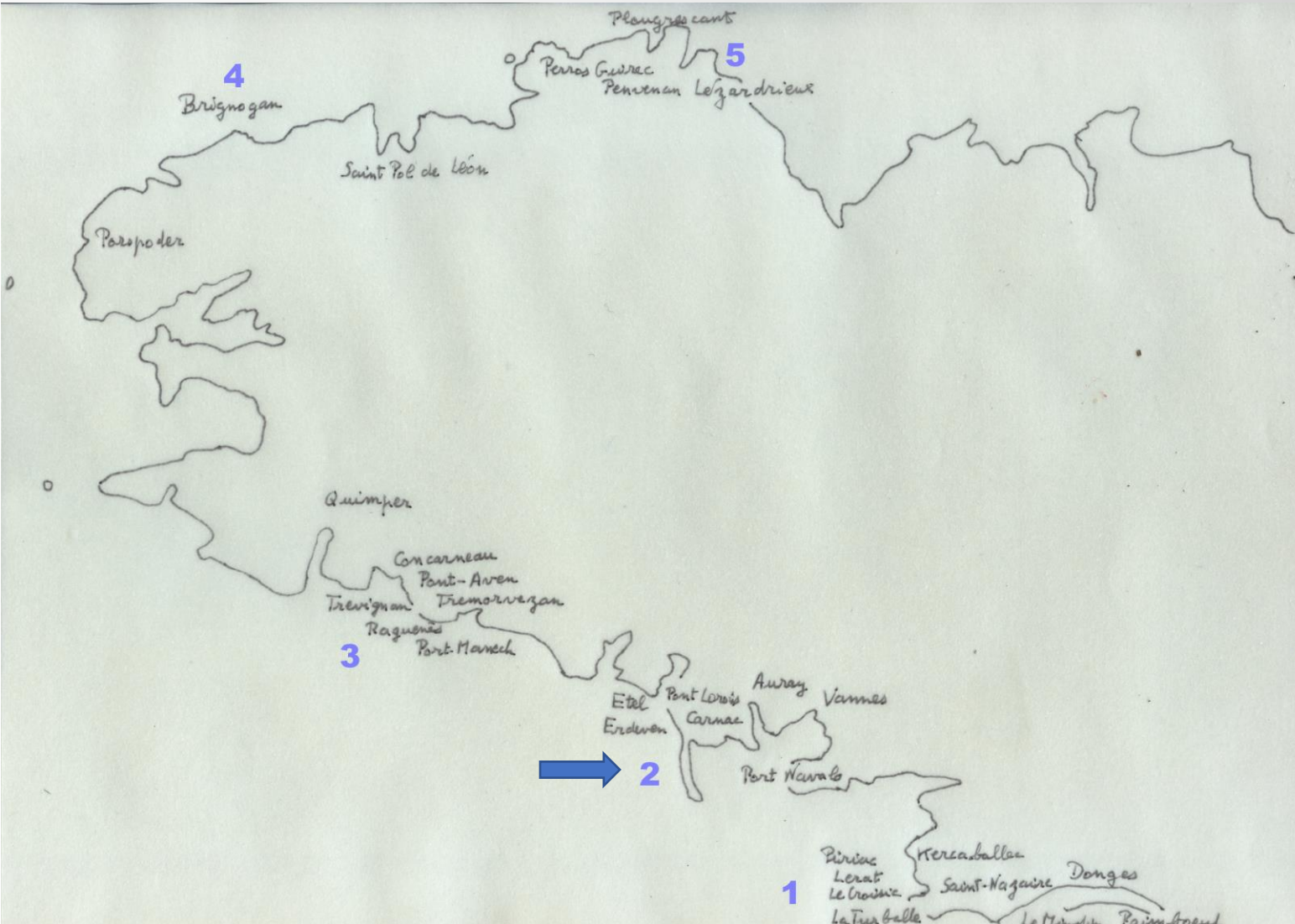


Après Lérat et la pointe du Castelli en remontant vers le nord, c'est le village de Piriac-sur-mer, puis la pointe de Merquel et on arrive à Kercabellec au débouché d'un chenal.

Un pont de bois permet de traverser ce chenal. A l'horizon un moulin à vent se devine.

AQU7A119

Du Croisic à Plougrescant



1. Le Croisic, 1908 - 1910
2. Port-Navalo, 1914, Carnac, 1924
3. Raguenez, 1929
4. Brignogan, 1928
5. Plougrescant, 1934
6. Les pêcheurs

2- Port Navalo-1914



Pour l'été 1914 le choix de la famille Marret se porte sur Port-Navalo qui est à l'embouchure du golfe du Morbihan. On trouve dans l'un des carnets d'Henri Marret les horaires des bateaux qui font la traversée du golfe du Morbihan:

Vannes- Port-Navalo
(durée de la traversée : 2 heures).

On peut en déduire que la famille Marret a pris le train pour se rendre à Vannes. Les horaires ont permis à Henri Marret de faire une petite aquarelle sur son carnet de croquis :

La cathédrale derrière les remparts.

2- Port Navalo

Nous voici maintenant à Port-Navalo, situé sur la pointe qui ferme à l'est le golfe du Morbihan.



AQU7A021 Le port et la jetée

2- Port Navalo

Henri Marret a observé le chargement (ou le déchargement) du bois sur un bateau à marée basse.



AQU7A019 Chargement du bois

2- Port Navalo

Cette scène a inspiré Henri Marret.

Il l'a représentée sur une gravure à l'eau forte réalisée en 1918.



OFO7A020 Chargement du bois

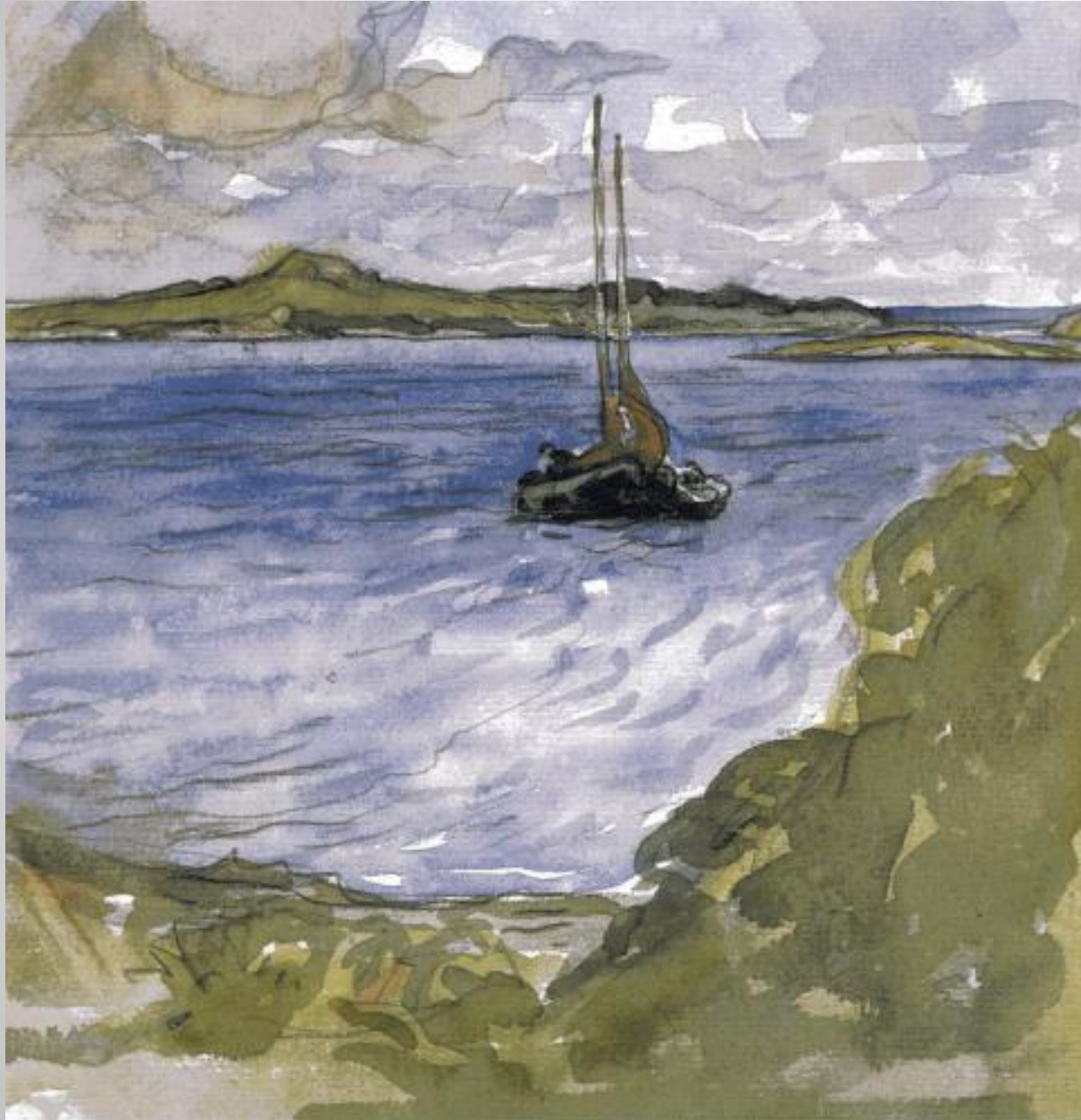


2- Port Navalo

Et aussi sur une gravure sur bois.

GSB7B002 Chargement du bois

2- Port Navalo



En montant au dessus de Port-Navalo on découvre une belle vue sur l'entrée du golfe du Morbihan.

En face c'est la pointe de Kerpenhir.

On ne voit pas Locmariaquer, caché par la colline.

2- Carnac-1924



Après une interruption de près de 10 ans (il y a eu entretemps la guerre de 14) la famille Marret retourne en Bretagne en 1924.

Il se peut qu'elle séjourne à la Trinité-sur-mer, non loin de là où elle se trouvait à l'été 1914.

AQU7B001 La Trinité-sur-mer

2- Carnac

Le 19 septembre 1924 à
Carnac.



AQU7B003

2- Carnac

Une place et le clocher de l'église de Carnac.



AQU7B004

2- Carnac

Dans les environs de Carnac.



AQU7B005

2- Carnac

La ville d'Auray se trouve à l'intérieur des terres.

Le style de ce dessin au pastel d'Henri Marret qu'il a localisé « Route d'Auray » est assez surprenant.



2- Carnac

Sur un de ses carnets de croquis Henri Marret a rapidement saisi une scène de la vie dans la région.

Plusieurs femmes se sont réunies au pied d'un calvaire.

Elles portent de belles coiffes.



CRO7C005 Autour du Calvaire



2- Carnac

L'église Saint-Pierre et Saint-Paul à Erdeven se trouve sur notre chemin.

AQU5B008

2- Carnac

Un peu plus à l'Ouest ce sont les étendues d'eau de la rivière d'Etel.



AQU7B007 Rivière d'Etel

2- Carnac

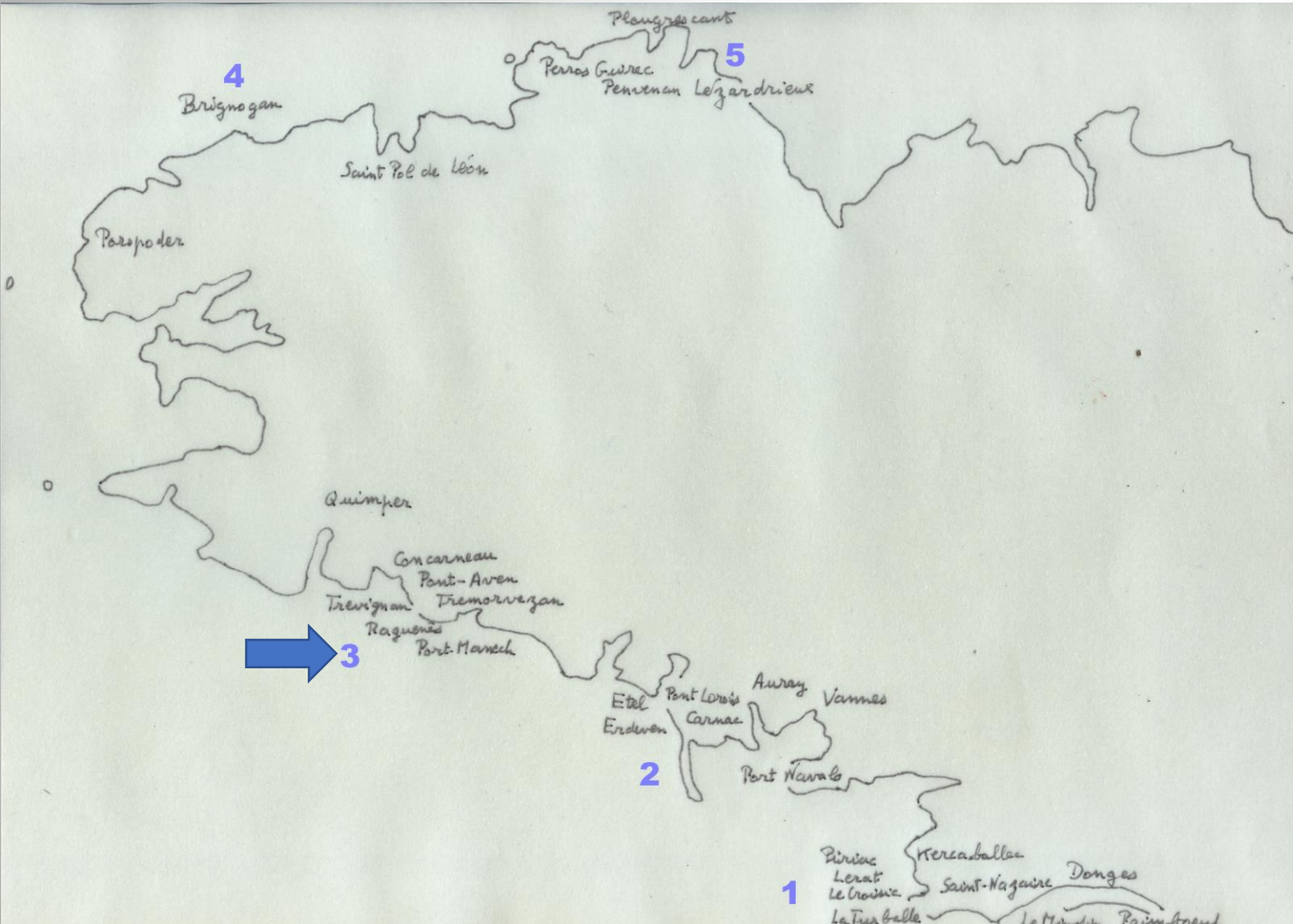
Les rives se rapprochent à Lorois où il est possible de traverser la rivière sur un pont suspendu :

Pont Lorois.



AQU5B007 Pont Lorois

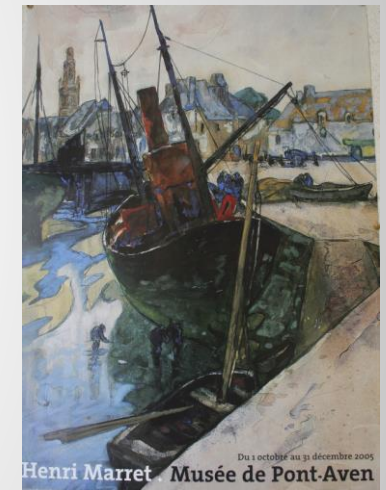
Du Croisic à Plougrescant



1. Le Croisic, 1908 – 1910
2. Port-Navalo, 1914, Carnac, 1924
3. Raguenez, 1929
4. Brignogan, 1928
5. Plougrescant, 1934
6. Les pêcheurs

3- Raguénès

On arrive à Pont-Aven où certains d'entre vous ont vu en 2005 une exposition « *Henri Marret* » au Musée de Pont-Aven.



De là on peut aller à Port-Manech à l'embouchure de l'Aven.

3- Raguènes



En passant par
Tremorvezen pour voir la
chapelle Saint-Philibert.

AQU5X001

3- Raguènès

La chapelle Saint-Philibert est aussi représentée sur une gravure sur bois.



GSB5X002



3- Raguenès

Nous voici maintenant à Raguenès.
A marée basse les rochers sont découverts.
C'est le moment d'aller à la pêche aux crevettes.

AQU7C082



3- Raguènes

En se promenant dans la campagne on découvre de belles chaumières.

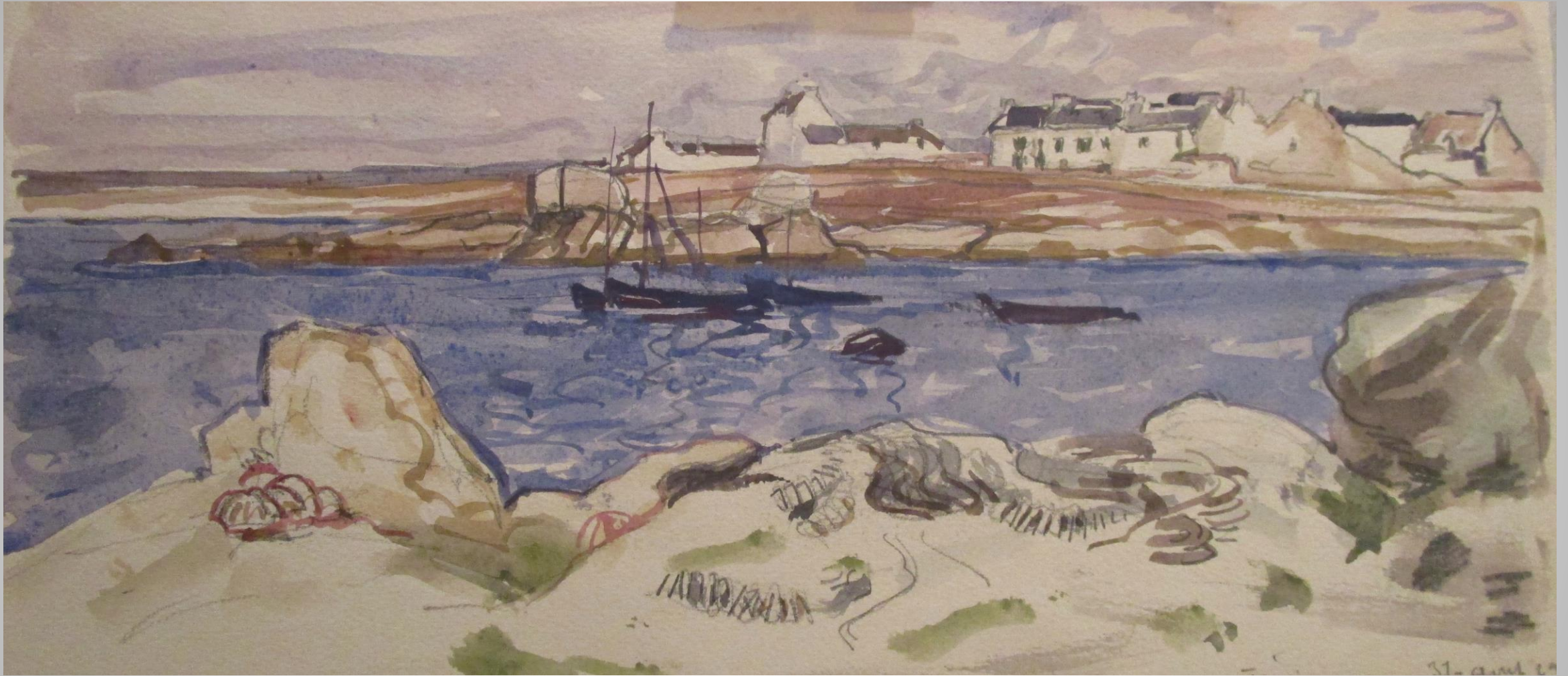
AQU7C078



3- Raguènès

L'église de Raguènès ressemble à la chapelle de Tremorvezen

AQU7C089



3- Raguénès

Un peu plus loin c'est le joli port de pêche de Trévignon.

AQU7C083

3- Raguènes

Puis nous arrivons à Concarneau.

La ville close protège le port.

Henri Marret en a rapidement esquissé les remparts sur un de ses carnets de croquis.



CRO7C003

3- Raguènès

Nous sommes finalement arrivés à Quimper

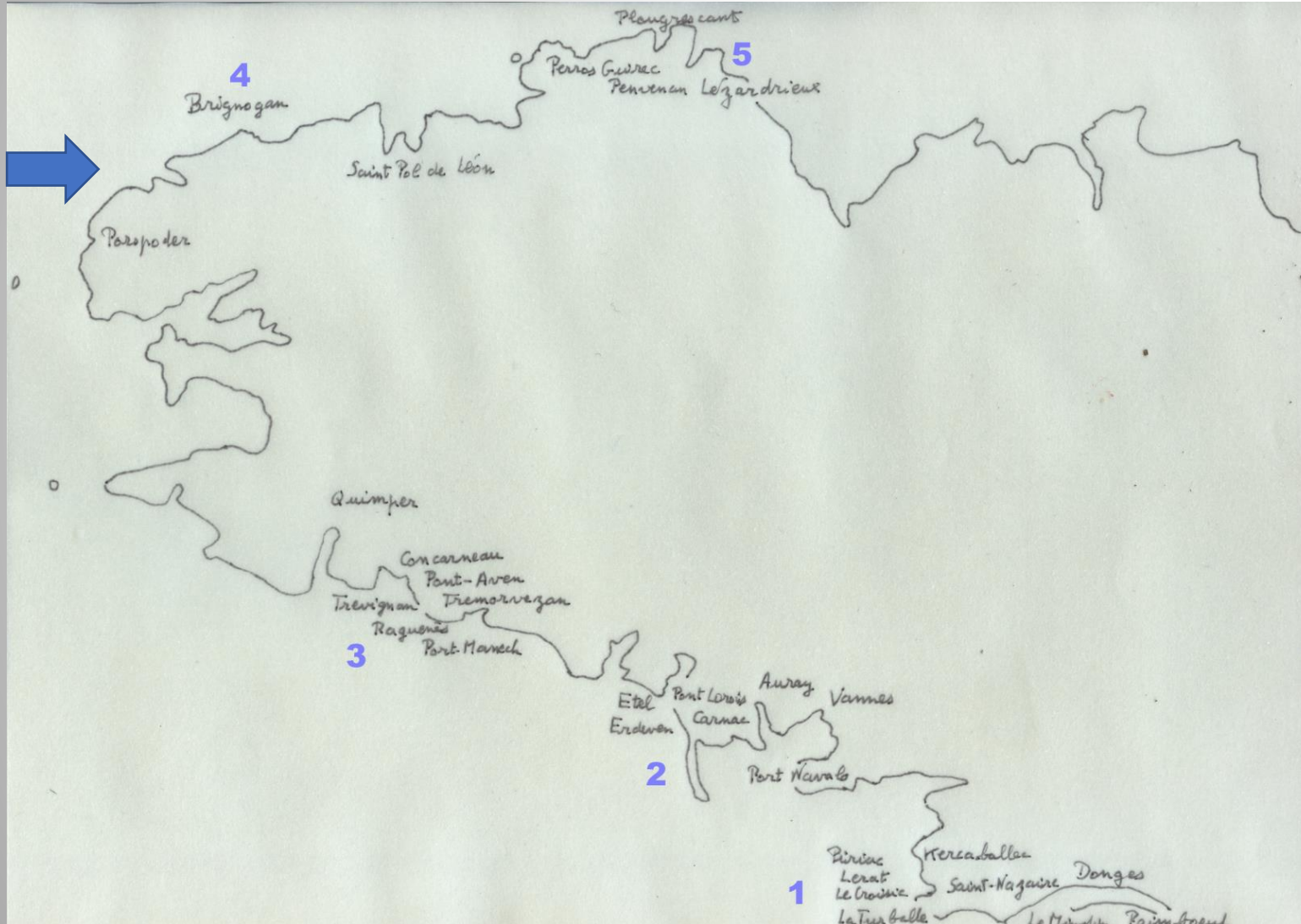
Une grande exposition a eu lieu au musée des Beaux-Arts de Quimper en 2013-2014 :

Henri Marret, parcourir la Bretagne.



CRO7C013

Du Croisic à Plougrescant



1. Le Croisic, 1908 - 1910
2. Port-Navalo, 1914, Carnac, 1924
3. Raguénès, 1929
4. Brignogan, 1928
5. Plougrescant, 1934
6. Les pêcheurs

4- Brignogan

En 1928 la famille Marret séjourne dans la région de Brignogan, au nord-ouest de la Bretagne.

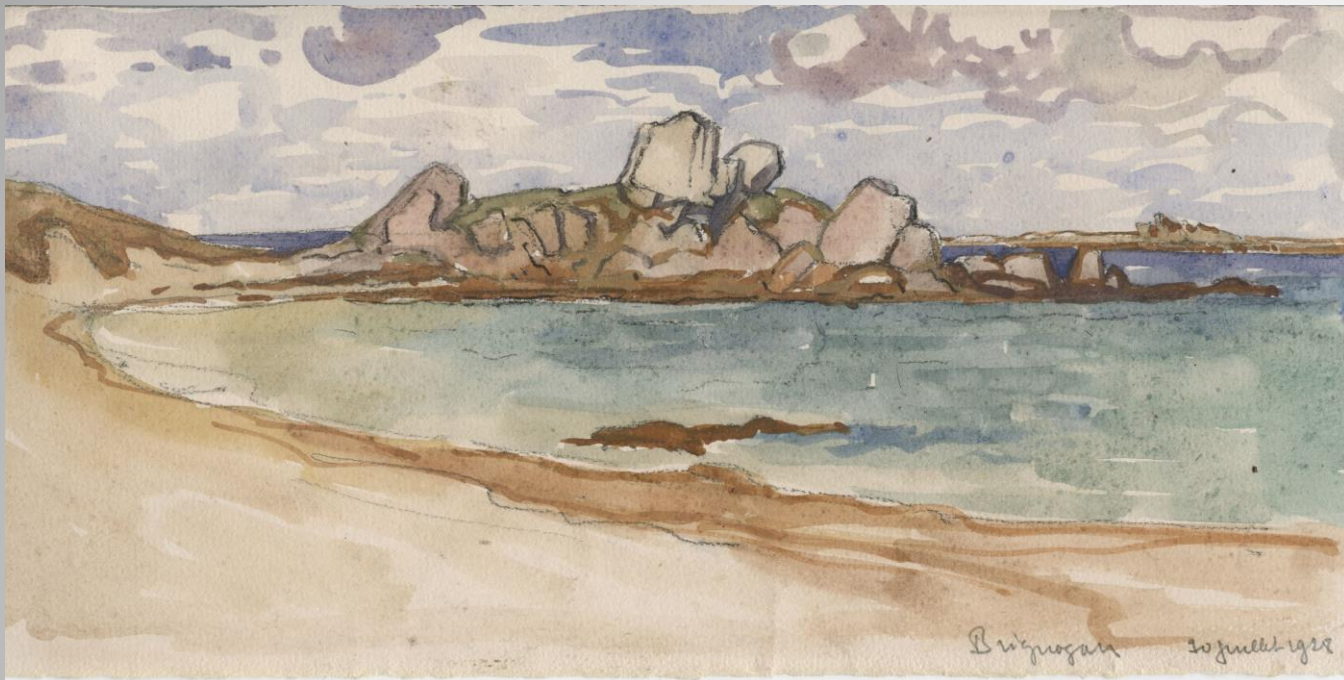
Les rochers de Brignogan sont des empilements d'énormes blocs de roche.

Ils inspirent Henri Marret qui en a fait une série d'aquarelles.



AQU7C005

4- Brignogan



AQU7C090



AQU7C010

4- Brignogan

Sur ce croquis daté du 13 août, on voit un village avec un haut clocher pointu.

Est-ce Brignogan vu du sémaphore ?



CRO7C008 Brignogan

4- Brignogan

Henri Marret fait plusieurs excursions aux environs de Brignogan.

Le croquis suivant daté du 11 août 1928 représente le village de Porspoder, plus à l'ouest.

Puis ses pas le mèneront jusqu'à la presqu'île de Crozon à l'extrémité ouest du pays.



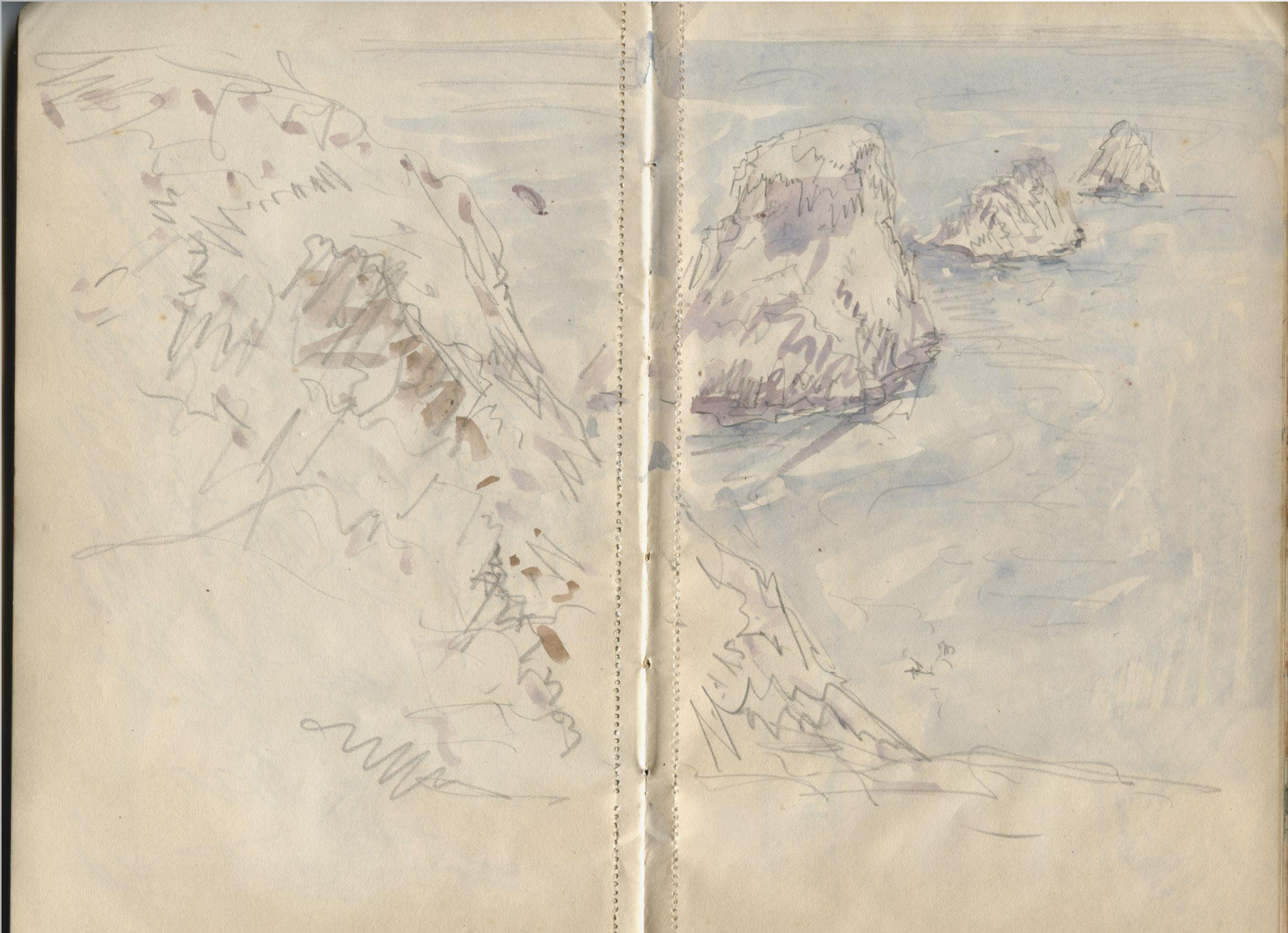
CRO7C007 Porspoder

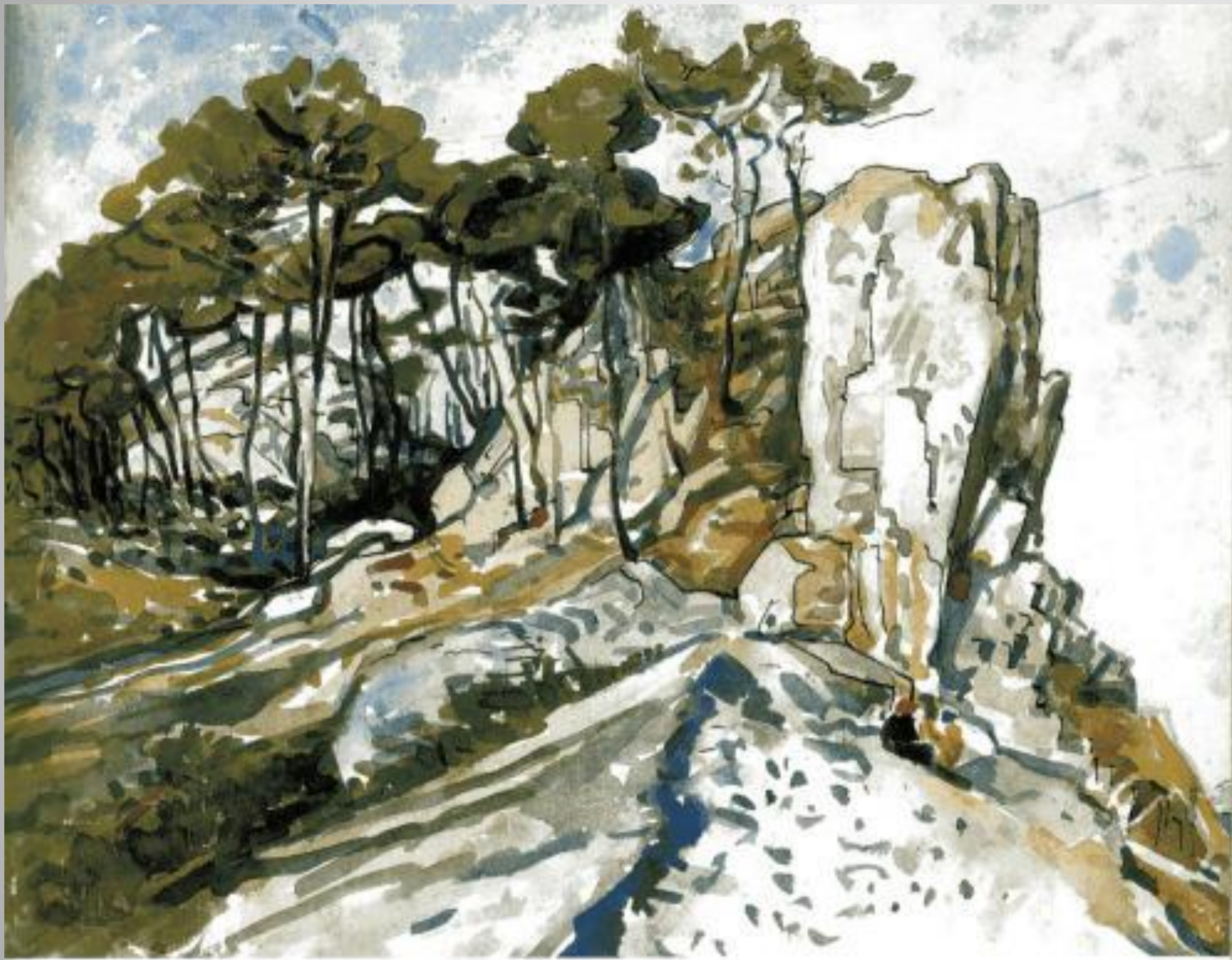
4- Brignogan

La Pointe de Pen-Hir dite aussi « Pointe aux Pois » située dans la presqu'île de Crozon est constituée de trois îlots de roches alignés émergeant de la mer d'Iroise dans le prolongement du continent.

Henri Marret en saisit furtivement le mouvement sur son carnet de croquis

CRO7C006 Pointe aux Pois





4-Plougrescan-1934

Quelques années plus tard, en 1934, la famille Marret séjourne à Plougrescan, entre Perros-Guirec et Paimpol.

Ce sont de véritables montagnes rocheuses les pieds dans l'eau, battues par les vagues.

AQU7C017

4-Plougrescan

Autre aquarelle des amas rocheux de Plougrescan à marée basse ou la mer en se retirant a mis à découvert des champs d'algues .

Datée du 28 aout 1934



AQU7C018



4-Plougrescan

Comme nous l'avons déjà vu Henri Marret exécute d'autres œuvres avec d'autres techniques sur le même thème. Ci contre, une gravure sur bois des amas rocheux de Plougrescan.

GSB7X019

4-Plougrescan

Ici sur le même thème une peinture à l'huile exécutée en 1944, là encore bien après le voyage en Bretagne.

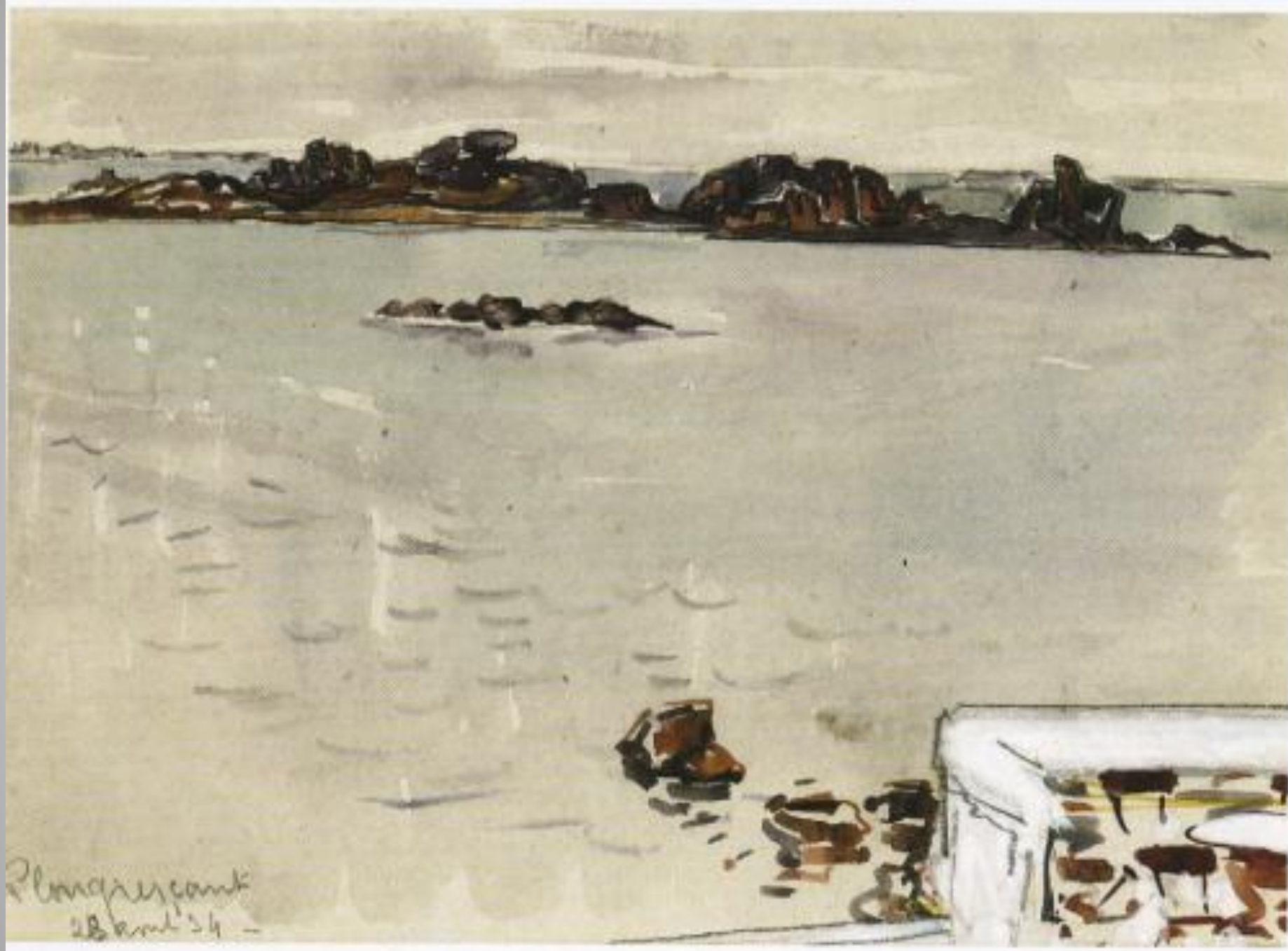
Une paysanne garde une vache devant une ferme surplombée par un imposant amas rocheux.



HUT7C007

4-Plougrescan

On peut imaginer que la famille Marret a fait une pause à la terrasse du café pour jouir d'une vue magnifique.



AQU7C021

4-Plougrescan

Non loin de là, à Penvénan, Henri Marret peint une petite aquarelle sur son carnet de croquis : la chapelle de Port Blanc, à demi enterrée.

C'est un lieu chargé d'histoire (cité dans Richard II de Shakespeare).



Port Blanc
20 août 54

CRO7C011

4-Plougrescan

Henri Marret fait aussi sur un de ses carnets de croquis, une petite aquarelle de l'église de Lézardieux située plus à l'Est, sur la rive gauche de la rivière Trieux



CRO7C012

5- Les pêcheurs

Lors de ses déplacements, Henri Marret a observé le travail des pêcheurs et l'a esquisé sur ses carnets de croquis.

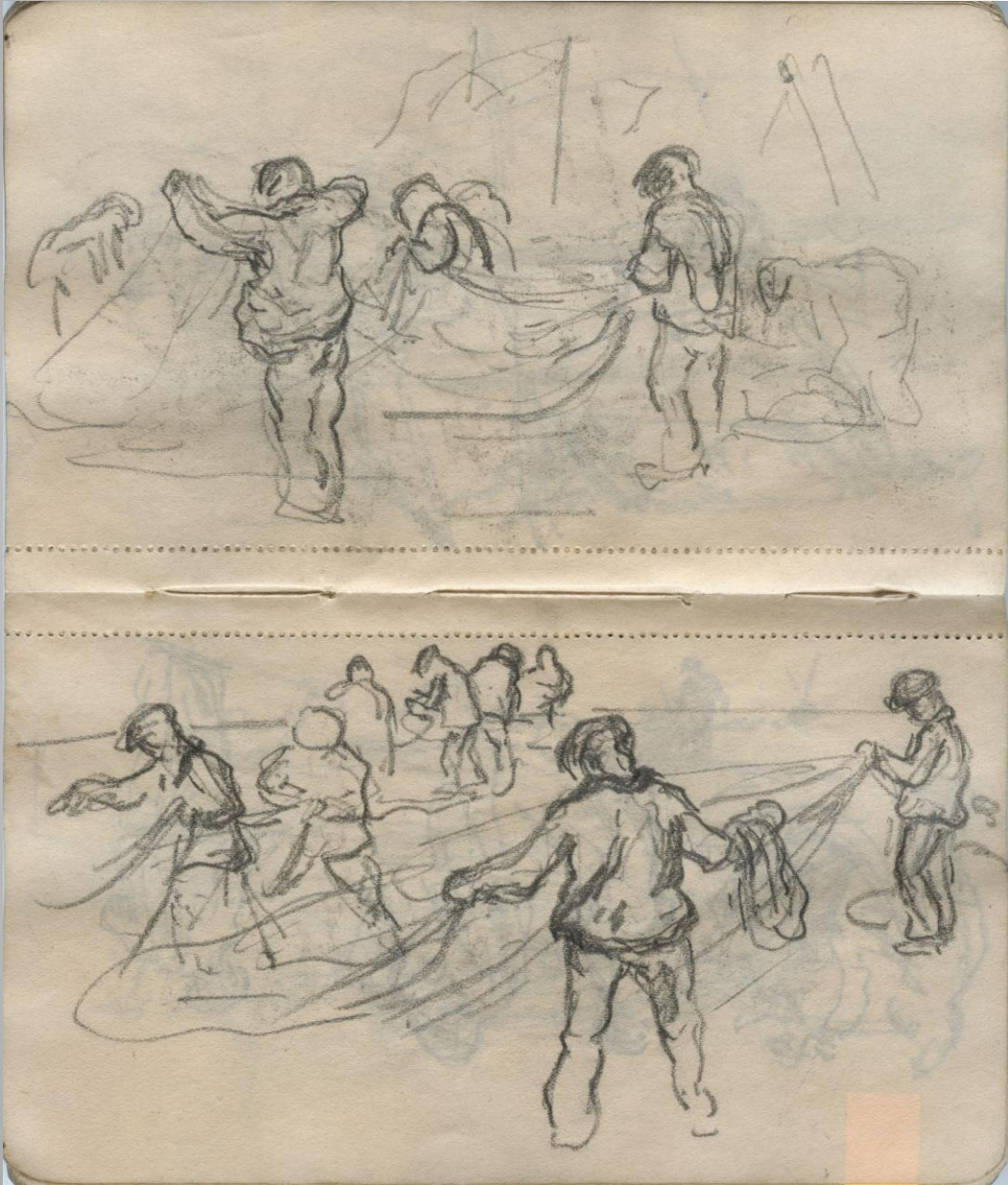
Ici les pêcheurs sont à la manœuvre.....



CRO7A016

5- Les pêcheurs

...Ou étendent des filets



CRO7A013



CRO7A012

5- Les pêcheurs

Les pêcheurs entrent dans l'eau, disposent leur filet en un cercle de façon à emprisonner les poissons.

Puis ils battent l'eau avec des bâtons, et les poissons qui cherchent à fuir sont pris dans les mailles du filet.

Ce mode de pêche est dit:

« *Pêche à la senne* »

ou

« *Pêche à la seine* »



CRO7A014

5- Les pêcheurs



Le carrelet est un filet de pêche monté sur deux arceaux suspendus à une perche.

5- Les pêcheurs

Des pêcheurs réparent un filet reposant sur le sol.



CRO7A009

5- Les pêcheurs

Femme réparant les
filets suspendus sur
une corde,



CRO7A010

5- Les pêcheurs

Sur cette aquarelle, une femme et un homme réparent un filet de pêche qui est suspendu à un mât et plusieurs poteaux alignés formant un cadre.



AQU7A069

5- Les pêcheurs



Le cabestan est un treuil d'axe vertical que les pêcheurs actionnent à l'aide de barres de bois afin de tirer un bateau sur la grève.

CRO7A0xx Cabestan

Au cours des années qui suivront, Henri Marret dirigera ses pas
vers d'autres horizons.

En 1935- 1936 il se rendra en Espagne sur la côte du Pays Basque
où il exécutera de très nombreuses aquarelles.

*Si vous avez des remarques, des précisions à apporter, des images
d'œuvres d'Henri Marret qui pourraient enrichir ce voyage virtuel, vous
pouvez faire parvenir un visuel à l'adresse suivante:*

association-hm@henrimarret-peintre.fr

Fin du diaporama

Montage et réalisation Jacques Faraut et Michel Faraut
© Association des Amis de l'Œuvre d'Henri Marret

2021