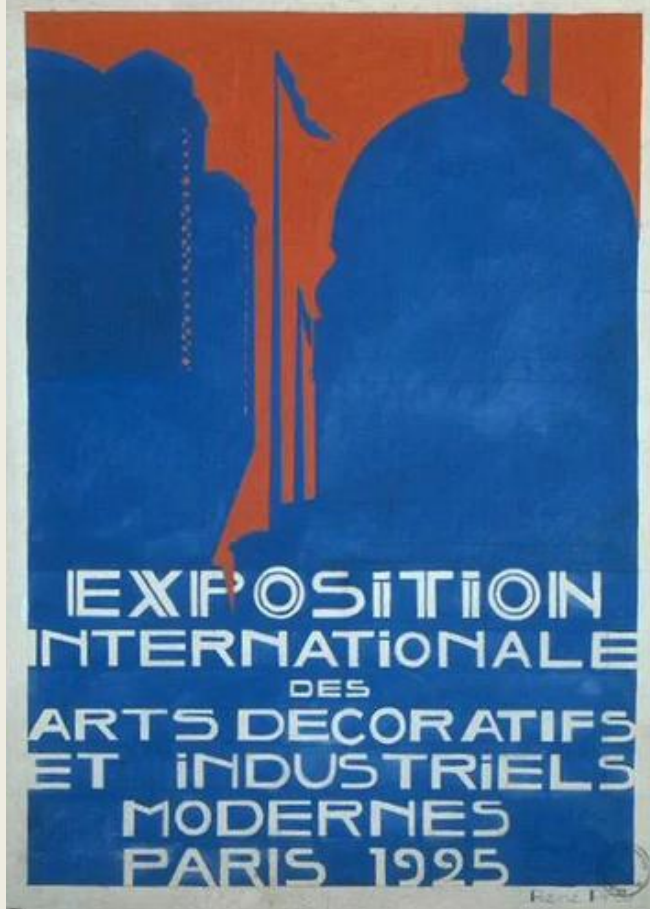
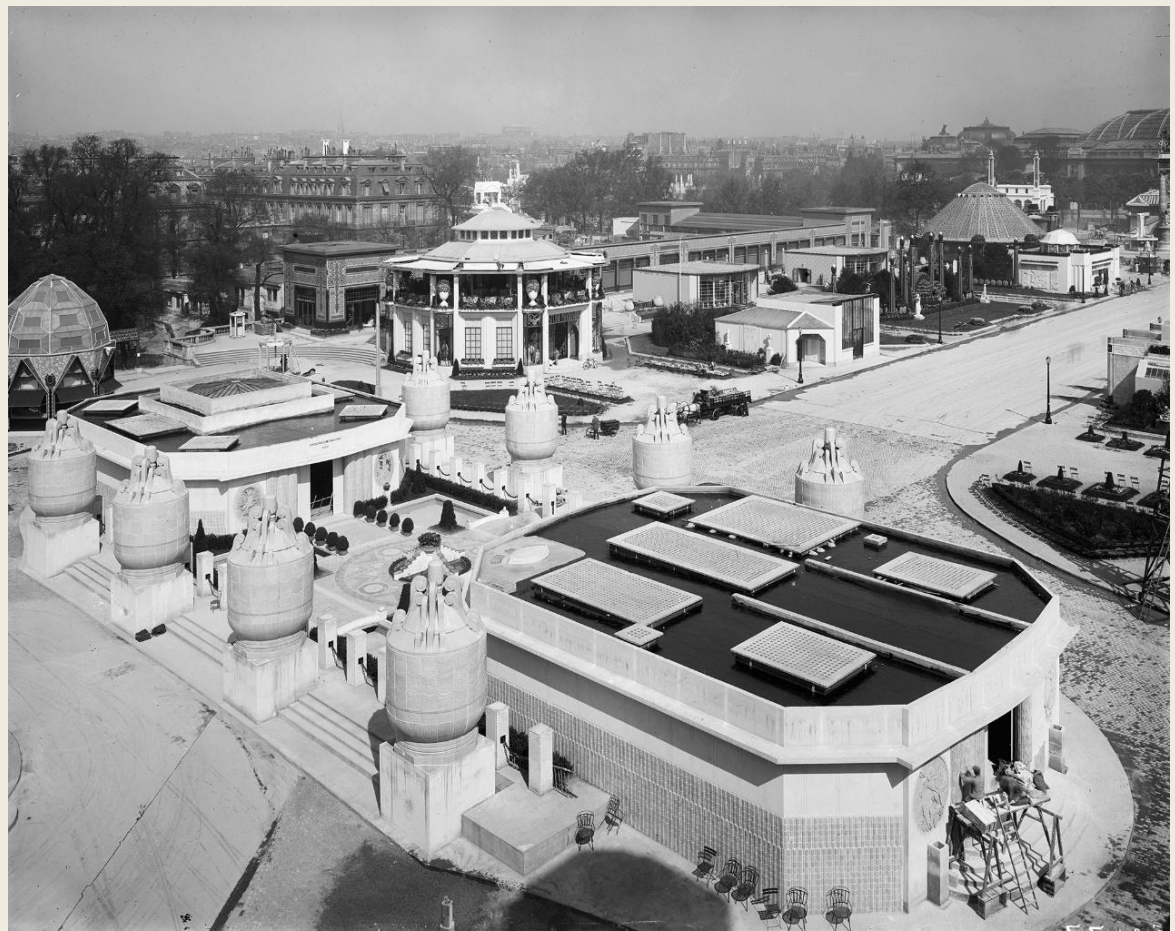


Henri Marret
**Exposition Internationale des Arts décoratifs
et
Industriels modernes
1925**

21-22-23 novembre 2025
21 rue de la Cerisaie
75004 Paris



Affiche officielle



Vue d'ensemble partielle de l'exposition

L'exposition internationale se tient à Paris, sur l'esplanade des Invalides, les quais rive gauche et rive droite et les alentours du Grand Palais et du Petit Palais du 28 avril au 30 novembre 1925.

Vingt et un pays, pour la plupart européens, participent à cette grande rencontre :

Autriche, Belgique, Danemark, Espagne, Finlande
Grande-Bretagne, Grèce, Hollande, Italie, Lituanie
Luxembourg, Monaco, Pologne, Suède, Suisse
Tchécoslovaquie, URSS, Yougoslavie.

Seule l'Allemagne est absente pour des raisons économiques et politiques.

L'Asie est représentée par la Chine, le Japon et la Turquie.

L'Afrique par les colonies françaises et les pays sous mandat français.



La cour des Métiers



Le pavillon Ruhlmann

Lors de cette exposition, la participation d' Henri Marret va porter sur la décoration de 4 bâtiments.

Principalement

- Le préau de « La Cour des Métiers »
- Les 2 avancées à colonnade du « Pavillon Ruhlmann »

Et dans une moindre mesure

- La Galerie Saint-Dominique
- Le Pavillon Corcellet

Participation importante à cette exposition Marret va exécuter 4 des 9 panneaux décoratifs de « La cour des Métiers ».

Marret va exécuter 4 grandes toiles d'environ 6 m x 3 m illustrant les thèmes suivants:

- Les Sports
- Les Transports
- La Rue
- L'Architecture

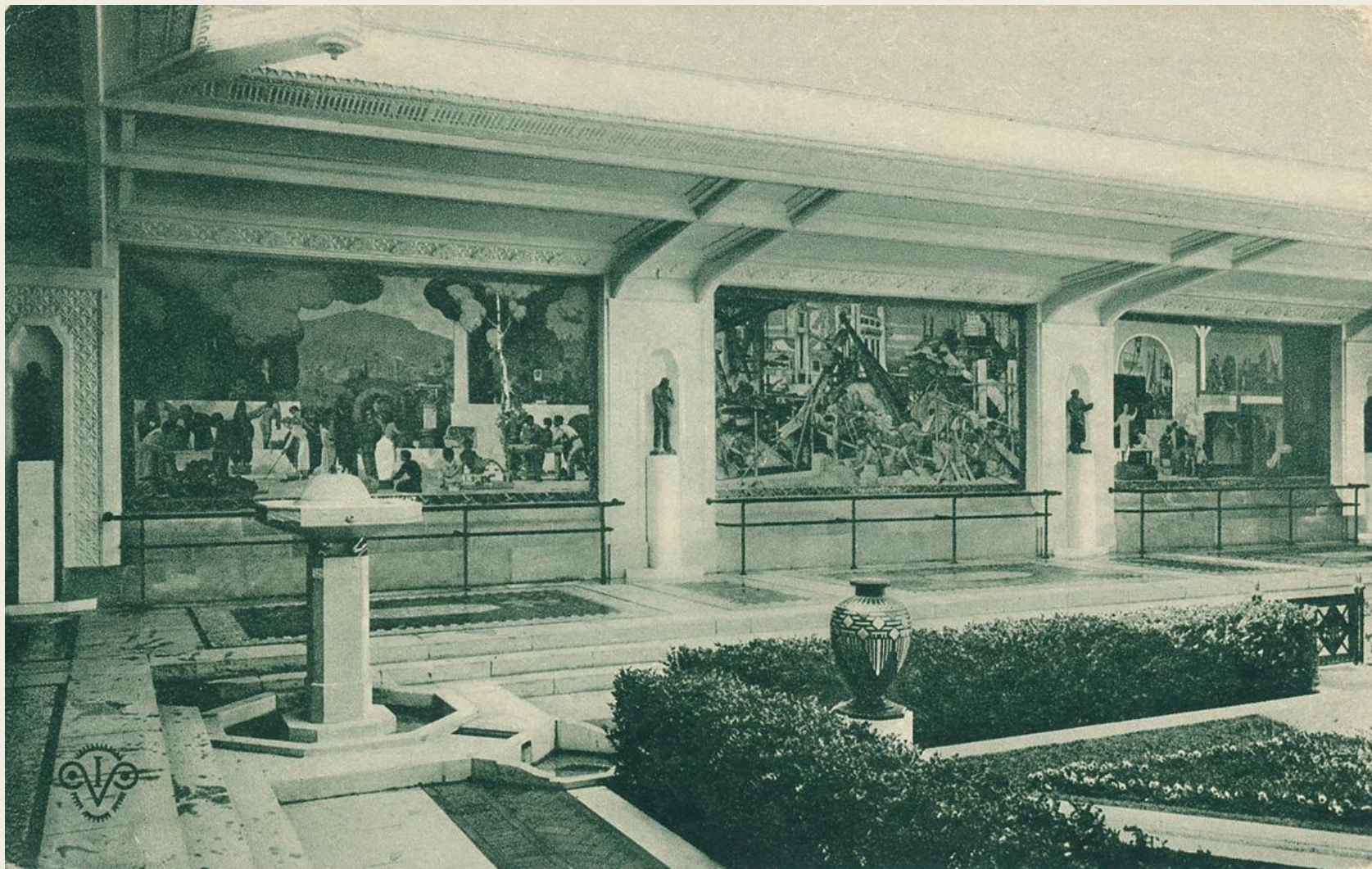
Anecdote historique:

Lors de la préparation de cette exposition, il était initialement prévu d'orner les panneaux de la Cour des Métiers avec des peintures à fresques donc directement sur ciment et non avec des toiles marouflées.

Une polémique sur la pérennité des œuvres dans le temps après une exposition temporaire amena les organisateurs de cette dernière à changer de technique de décoration pour finalement retenir les toiles marouflées.

La Cour des Métiers

Toiles d'Henri Marret



La toile centrale est celle de l'Architecture

La cour des Métiers paraît être le cœur de l'Exposition Internationale. Elle est située dans un bâtiment de 50 m de façade. Les murs qui l'entourent sont de 4,35 m de hauteur et sont couronnés par un large auvent au plafond incliné.

Les parties ornementées des murs forment des panneaux d'encadrement et séparatifs à des fresques décoratives ayant chacune 6,05 m de largeur sur 3,20 m de hauteur. Ce sont, à droite « le Théâtre, la Parure et les Jardins » par Octave Guillonnet; au fond « le Mobilier », par Henri Rapin; « l'Architecture », par Henri Marret; « l'Enseignement », par Henri Rapin; à gauche, « les Transports, les Sports, la Rue », par Henri Marret.

L'exécution des œuvres a été fortement critiquée à l'époque. Concernant les critiques portant sur les toiles de Henri Marret, on pourra lire:

« M. H. Marret nous montre la Rue, les Transports, avec une animation telle qu'il nous paraît peu agréable de nous promener dans une semblable foule et d'hasarder notre vie au milieu d'une telle affluence d'automobiles franchissant un passage à niveau menacées par l'arrivée de puissantes locomotives et de nombreux trains. Sans ironie, nous ferons remarquer que le groupe de sémaphores, de disques, de signaux aussi nombreux placés au bord de la voie est capable d'embarrasser le mécanicien le plus expérimenté de nos réseaux de chemins de fer. Au fond, la même affluence, la même foule, gagne les nombreux navires amarrés au quai. Cela ressemble fort à une population fuyant devant l'invasion. M. H. Marret dessine avec une dextérité remarquable ses personnages si animés. »

Série de 4 cartes postales éditées à l'occasion de l'exposition internationale



Les Transports



Les Sports



La Rue



L'Architecture

SEINE - A 46 169



Au centre *L'Architecture*

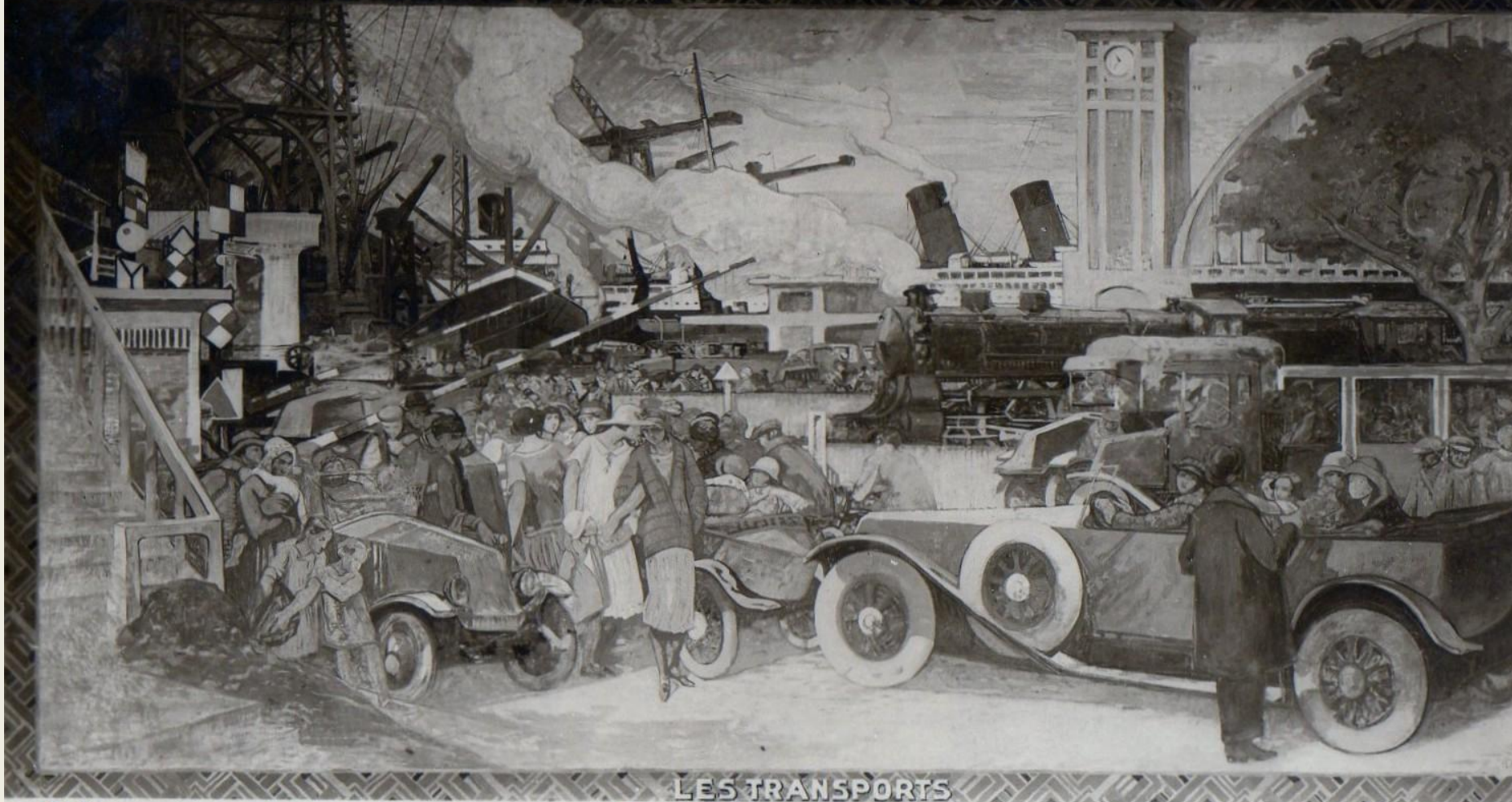
Autochrome (*) réalisée le 2 septembre 1925 par Auguste Léon

Musée départemental Albert-Kahn, Boulogne-Billancourt, coll « Archives de la planète » (inv. A46169S).



Les Transports, Les Sports, La Rue

Autochrome (*) réalisée le 29 septembre 1925 par Auguste Léon, conservée au musée départemental Albert-Kahn, Boulogne-Billancourt, coll. « Archives de la planète » (inv. A73775XS).



A.N.
PARIS

COUR
DES MÉTIERS

LES TRANSPORTS
Exposition des Arts Décoratifs

FRESQUE
DE H. MARRET

*Les transports
L'automobile, le bateau, le train....mais pas l'avion...*



15

COUR
DES MÉTIERS

LA RUE
Exposition des Arts Décoratifs

FRESQUE
DE H. MARRET

113

La Rue



L'ARCHITECTURE

N°
PARIS

COUR
DES MÉTIERS

Exposition des Arts Décoratifs

FRESQUE
DE H. MARRET

117

L'Architecture



Les Sports

Le polo, le cricket, le canoë, le ping-pong, l'équitation, le foot...

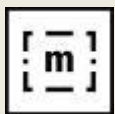


Les Sports 1925 - L 5,8 m x H 3 m

FNAC 15507- Dépôt de l'Etat 9 mai 1938—Collection: Musée d'Art et d'Histoire à Saint-Brieuc
affecté lycée Ernest Renan à Saint-Brieuc

Crédits Photo: Dominique Morin, Ville de Saint-Brieuc - 2011

Signature H.MARRET coin bas gauche



Parmi les 4 toiles de Marret exposées dans la Cour des Métiers, l'Etat se porte acquéreur de deux œuvres:

- Les Sports (Référence base Joconde D225)
- Les Transports (Référence base Joconde D226)

En 1937, l'Etat attribue ces 2 toiles au Musée d'Art et d'Histoire de Saint Brieuc.

Peu avant la guerre, ce dernier met en « sécurité » les toiles en les confiant au Lycée Ernest Renan à Saint Brieuc.

Après la fin de la guerre, il est constaté la disparition de la toile « Les Transports » mais « Les Sports » est retrouvée et marouflée sur un mur du réfectoire du Lycée Ernest Renan où elle est de nos jours exposée en parfait état.



2019 *Les Sports* , dans le réfectoire du lycée Ernest-Renan à Saint-Brieuc
(Côtes-d'Armor),

© Anne Bonnafous (Région Bretagne).

Le destin des 2 autres toiles est un peu nébuleux.

La toile « L'Architecture » aurait peut être été offerte par Henri Marret à un de ses amis architecte qui l'aurait déplacée en Algérie à Philippeville devenue par la suite Skikda. Aucune des recherches entamées n'a permis de retrouver en Algérie la trace de cette œuvre.

Quant à « La Rue », un document récemment découvert indique que cette toile aurait peut être également été déplacée à Philippeville.

Note: La toile « Les Transports » figure actuellement au fichier des œuvres recherchées appartenant à l'Etat.

Complément historique:

Selon l'article « *Have you seen the New Murals* » paru dans la revue américaine « *Store & Home* » à l'été 1927, les toiles de Henri Marret ont été reproduites à l'identique par l'atelier d'Henri Marret et ce à la demande des magasins Wanamaker à Philadelphie, puis transportées aux USA et « *insérées dans les murs* ».

L'article ne précise pas où exactement et nul ne sait ce que sont devenues ces reproductions.

Le Pavillon Ruhlmann
ou
l'Hôtel du collectionneur

L'Hôtel du Collectionneur

- L'Hôtel du Collectionneur plus communément nommé Pavillon Ruhlmann fut probablement celui qui eut le plus de succès de la part du public lors de l'exposition des Arts décoratifs.
- Il comportait plusieurs salles dédiées à des expositions de mobiliers, d'objets de décoration en métal, en verre, des tapisseries etc...



De part et d'autre de la rotonde (\Leftrightarrow) se situent 2 avancées avec colonnade sous lesquelles Henri Marret a exécuté des fresques décoratives.

Aperçu des 2 décorations sous les avancées à colonnade du Pavillon Rhulmann



Il n'existe aucune information de dimension concernant ces décorations.

Galerie Saint Dominique
&
Pavillon Corcellet



Aperçu de quelques décorations réalisées par Henri Marret pour la Galerie saint Dominique et le Pavillon Morancé-Corcellet

Ce diaporama a été établi à partir de textes et documents provenant:

- Du site de l'Association des Amis de l'Œuvre d'Henri Marret
- <http://www.henrimmaret-peintre.fr>
- Du site des Arts Décoratifs
- <https://madparis.fr/pavillon-du-collectionneur-ruhlmann>
- Du site WorldFairs.Info
- <https://www.worldfairs.info/forum/viewtopic.php?t=4031-la-cour-des-metiers>
- Du document PDF : In Situ- Revue des Patrimoines
- Héritages et Patrimoine de l'Art Déco (Anne Henriette Auffret)
- De documents photographiques transmis par la mairie de Saint Brieuc et le Lycée Ernest Renan
- De documents autochromes provenant des collections du Musée Départemental Albert Khan de Boulogne Billancourt
- D'informations provenant du site Wikipedia

Autochrome:

- *L'**autochrome** est un procédé de restitution photographique des couleurs breveté le 17 décembre 1903 par les frères Auguste et Louis Lumière et mis au point par Gabriel Doublier au sein de leurs ateliers.*
- *C'est la première technique industrielle de photographie en couleurs, elle produit des images positives sur plaques de verre. Elle fut utilisée entre 1907 et 1932 environ. On lui doit en particulier de nombreuses photographies de la Première Guerre mondiale.*
- *Elle consiste à déposer une très fine couche de grains de fécule de pomme de terre colorés en rouge vert et bleu sur une plaque de verre puis de la soumettre à exposition .*

Fin du diaporama

© Association des Amis de l'Œuvre d'Henri Marret
Conception: Michel Faraut & Jacques Faraut
Novembre 2025

Si vous désirez Quitter appuyez sur la touche [Echap]