

## Fresques d'Henri Marret

25-26 novembre 2023

21 rue de la Cerisaie

75004 Paris

C'est dès 1912 qu'Henri Marret commence à s'initier à l'art de la fresque avec Paul Baudouin qui selon Maurice Denis est alors « *le maître et l'animateur de la renaissance de la fresque* ».

Cette technique demande outre beaucoup de métier, de la rapidité d'exécution, de la décision et une très grande précision dans la composition. Elle nécessite pour les fresques de grandes dimensions, la réalisation préalable de maquettes à échelle réduite ainsi que des essais sur cartons en grandeur nature. Cette technique de peinture à l'eau s'apparente à l'aquarelle.

Très vite Henri Marret devient spécialiste de la fresque. « *L'homme né de la fresque* » dira Maurice Denis. En 1913 Henri Marret réalise un ensemble remarquable de fresques murales pour l'Aérium d'Arès près du bassin d'Arcachon. D'autres fresques de grandes dimensions seront ensuite exécutées en d'autres lieux ( Ecole des Arts et Métiers de Paris en 1919, entre autres ).

Les fresques sur ciment présentées lors de cette exposition, plus intimes, sont de dimensions modestes par rapport aux fresques magistrales exécutées sur les murs. Elles sont parfois signées mais pratiquement jamais datées.

- Le principe de la fresque est une peinture à l'eau sur mortier frais (fresco).
- La couleur est saisie dans une petite profondeur pendant la prise du mortier.
- Dans le cas d'une peinture murale le mortier frais est étendu directement sur le mur.
- Henri Marret a aussi exécuté ce qu'on pourrait appeler des tableaux de peinture à fresque.
- Le mortier frais est étendu dans un cadre de bois dans lequel un grillage a été fixé de façon à obtenir un ciment armé après la prise du mortier



Tableaux de peinture à fresque

## Les trois grâces

142 x 118 cm

La fresque ci contre nommée « *Les Trois grâces* » ou parfois « *Petites Baigneuses* » a été exposée en 1913 et 1920 au Salon de la Société Nationale des Beaux Arts, en 1914 au Salon de la Cimaie et enfin de nouveau au Salon de la Société Nationale des Beaux Arts en 1930 sous le N°1282 dont elle porte encore le numéro sur le bas du cadre.

FRE2X003







## La Sainte Famille

( Le repos)

1928

Fresque sur ciment

Signature bas droit

Acquisition de l'état en

1929– LUX.0.129P

© Collection Musée

National d'Art

Moderne

Centre Pompidou

Dimensions:

H122 x L116

encadrée en 2005

H132 x L126 x P5,8 cm



## Salomé

Dimensions 148 x 48 cm

FRE1X002



DEP1X001

Dessin préparatoire à la fresque  
Salomé  
Propriété du musée de Bergues





## Les trois bretonnes

Dimensions: 63 x 64 cm

Cette fresque se trouve au  
musée Maurice Denis à  
Saint-Germain-en-Laye

FRE2X004

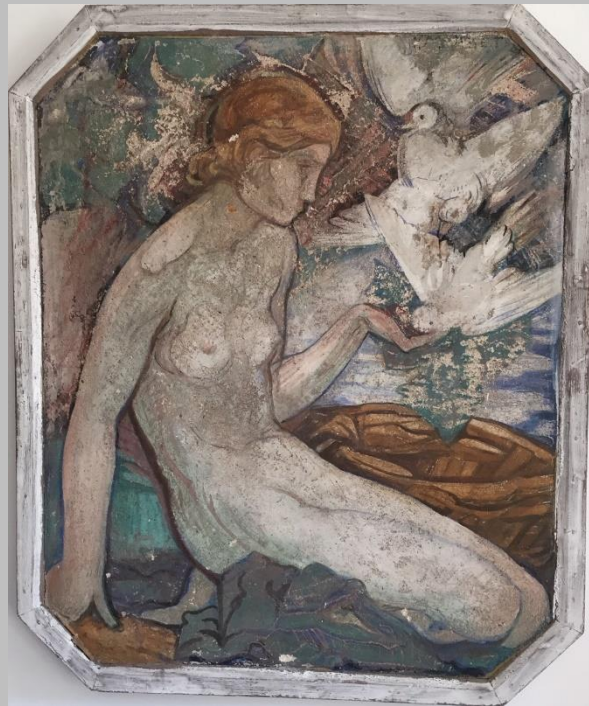




**Jeune fille aux pigeons**

38 x30 cm

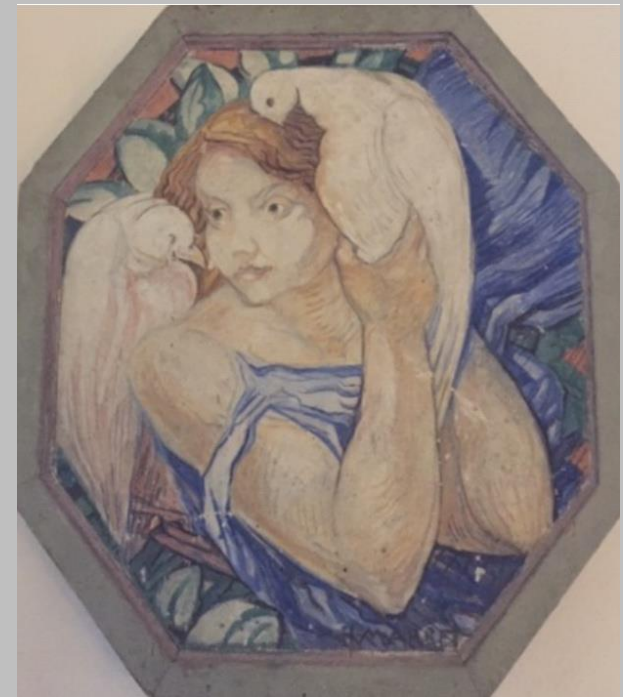
FRE2X001



**Jeune fille nue aux pigeons**

72 x 60 cm

FRE2X002



**Jeune femme aux 2 colombes**

58 x51 cm

FRE2X007

Sont présentées ci-dessus trois fresques sur ciment traitant le même sujet.

Une jeune femme et des pigeons ou colombes.

Les dates de réalisation de ces fresques ne sont pas connues, mais peut être Henri Marret par ces fresques a-t-il voulu évoquer après la Grande Guerre de 14-18 le symbole de Paix que représente la colombe.



**Nature morte**

Vase avec bouquet de fleurs et poires

73 x 24 cm

FRE6X003





## Les Cyprès

59 x 47 cm

Le thème et la palette de couleurs de cette fresque se démarquent de la création habituelle d'Henri Marret

FRE7X001





**Ondarroa**

Pays Basque espagnol

53 x 58 cm





**Chalets sous la neige**

dimensions inconnues

FRE7X003



## **Troupeau de moutons**

100 x 90 cm

Fresque préparatoire pour la décoration de  
l'Aérium d'Arès

FRE7X002



## **Jeune femme sortant du bain**

121 x 61 cm

Cette fresque fait partie d'une série de 4 fresques vendues aux enchères à Drouot en 2015

Fresques murales



- Maurice Denis a dit d'Henri Marret qu'il était « le *meilleur décorateur de murailles de son temps* ».
- Henri Marret a exécuté nombre de fresques murales dans de nombreux édifices publics ou religieux, participant ainsi à leur décoration.
- Sont présentées ci-dessous quelques unes de ses réalisations.



Une des nombreuses fresques murales décoratives située au-dessus de la cheminée du réfectoire de **l'Aérium d'Arès** (Gironde)

Date d'exécution : 1913

L'Aérium d'Arès a été inscrit sur la liste des Monuments Historiques le 4 mai 2000



Fresque préparatoire pour Arès

125 x 65 cm

FRE2A006



Fresque en frise décorative située à l'Ecole des Arts et Métiers de Paris

Exécution en 1919

Des travaux de restructuration de l'Ecole ont entraîné une dégradation de la frise.

Des cloisons coupant la frise en 2 parties =>





## Monument aux Morts de Chatillon-sur-Indre

Trois fresques 2,60 x 1,60 m - de gauche à droite « Le départ » - « L'Attente » - « Le Retour »  
Réalisation en 1926 – Restauration en 2001





## **Chemin de croix**

Eglise Saint-Louis

Vincennes

Station II

2,50 x 2,50m

Réalisation 1921-1924

Dans le domaine de l'Art Sacré, Henri Marret a exécuté de nombreux chemins de croix ou des ensembles de fresques murales décoratives.



## « L'évangélisation de la Gaule par Saint-Pothin »

Eglise Notre-Dame-des-Missions  
Epinay-sur-Seine

Monumentale fresque murale  
Réalisation en 1933

Eglise classée monument historique en 1994  
Notre-Dame-des-Missions est considérée comme  
un des chefs d'œuvre de l'art sacré du XX<sup>ème</sup> siècle.





Une des 28 fresques décoratives pour la salle à manger du paquebot  
**De Grasse** de la Compagnie Transatlantique.

1924

Photo N & B d'époque

Le paquebot De Grasse a été coulé en 1944 dans le port de Blaye (Gironde)



# Fin du diaporama

© Association des Amis de l'Œuvre d'Henri Marret  
Conception: Jacques Faraut & Michel Faraut  
Réalisation Michel Faraut  
Novembre 2023

Si vous désirez Quitter appuyez sur la touche [Echap]